

# Schalldämm-Innenwand

Innenwand  
erstellt am 27.3.2023

## Wärmeschutz

$U = 0,15 \text{ W}/(\text{m}^2\text{K})$

Beidseitig beheizt: Keine Anforderung\*

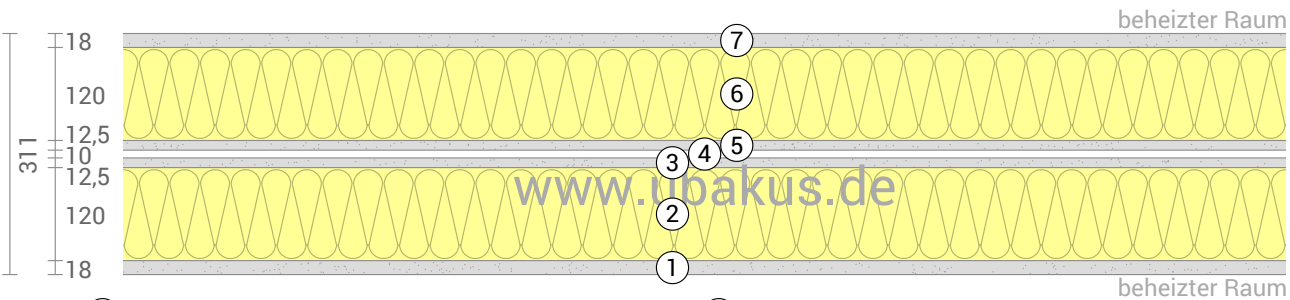


## Feuchteschutz

Kein Tauwasser

## Hitzeschutz

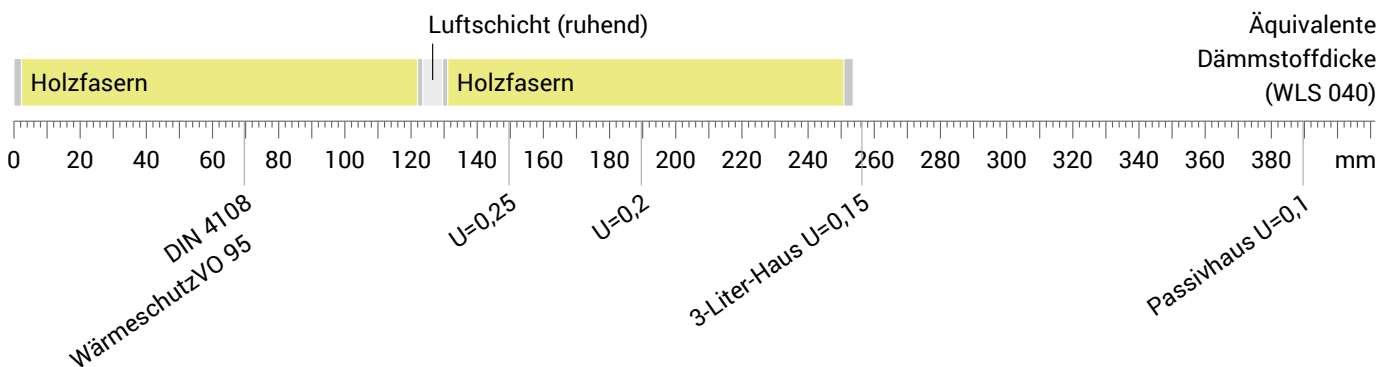
Temperaturamplitudendämpfung: 62  
Phasenverschiebung: 13,7 h  
Wärmekapazität innen: 48 kJ/m<sup>2</sup>K



- ① Fermacell Gipsfaser-Platte 18mm (18 mm)
- ② Holzfasern (120 mm)
- ③ Fermacell Gipsfaser-Platte 12,5mm (12,5 mm)
- ④ Luftschicht (10 mm)
- ⑤ Fermacell Gipsfaser-Platte 12,5mm (12,5 mm)
- ⑥ Holzfasern (120 mm)
- ⑦ Fermacell Gipsfaser-Platte 18mm (18 mm)

## Dämmwirkung einzelner Schichten und Vergleich mit Richtwerten

Für die folgende Abbildung wurden die Wärmedurchgangswiderstände (d.h. die Dämmwirkung) der einzelnen Schichten in Millimeter Dämmstoff umgerechnet. Die Skala bezieht sich auf einen Dämmstoff der Wärmeleitfähigkeit 0,040 W/mK.

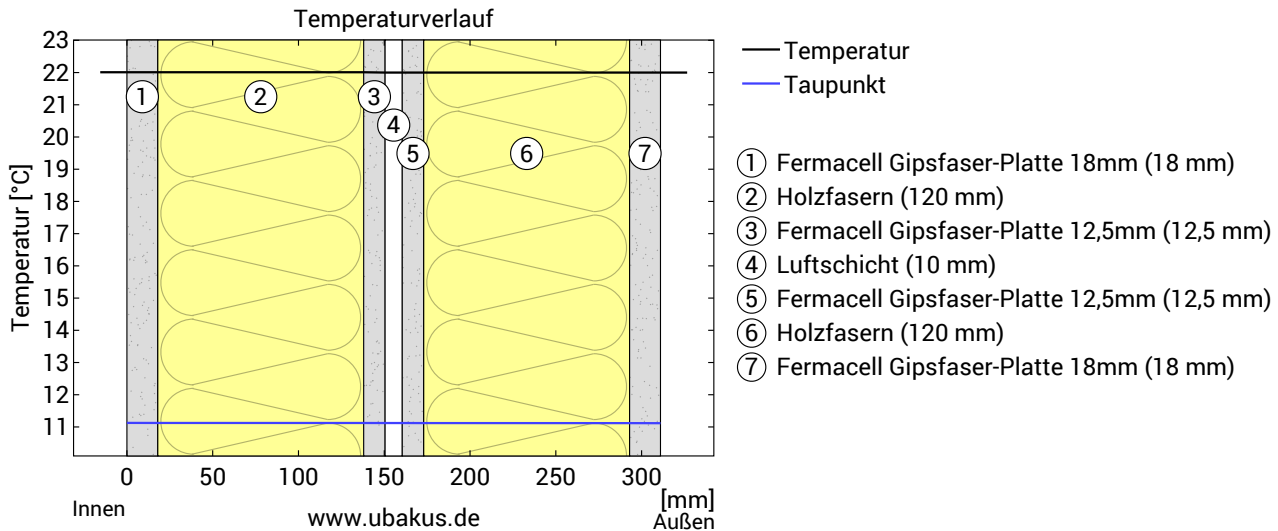


Raumluft:	22,0°C / 50%		Dicke:	31,1 cm
Raumluft 2:	22,0°C / 50%	sd-Wert: 1,2 m	Gewicht:	80 kg/m <sup>2</sup>
Oberflächentemp.:	22,0°C / 22,0°C		Wärmekapazität:	97 kJ/m <sup>2</sup> K

\*Vergleich mit dem Höchstwert gemäß GEG 2020 für erstmaligen Einbau, Ersatz oder Erneuerung von Bauteilen zwischen beheizten Räumen (keine Anforderung).

Schalldämm-Innenwand,  $U=0,15 \text{ W}/(\text{m}^2\text{K})$ 

## Temperaturverlauf



Verlauf von Temperatur und Taupunkt innerhalb des Bauteils. Der Taupunkt kennzeichnet die Temperatur, bei der Wasserdampf kondensieren und Tauwasser entstehen würde. Solange die Temperatur des Bauteils an jeder Stelle über der Taupunkttemperatur liegt, entsteht kein Tauwasser. Falls sich die beiden Kurven berühren, fällt an den Berührungspunkten Tauwasser aus.

## Schichten (von innen nach außen)

#	Material	$\lambda$ [W/mK]	R [m <sup>2</sup> K/W]	Temperatur [°C]		Gewicht [kg/m <sup>2</sup> ]
				min	max	
	Wärmeübergangswiderstand*		0,130	22,0	22,0	
1	1,8 cm Fermacell Gipsfaser-Platte 18mm	0,320	0,056	22,0	22,0	20,7
2	12 cm Holzfasern	0,040	3,000	22,0	22,0	4,8
3	1,25 cm Fermacell Gipsfaser-Platte 12,5mm	0,320	0,039	22,0	22,0	14,4
4	1 cm Luftschicht (ruhend)	0,067	0,150	22,0	22,0	0,0
5	1,25 cm Fermacell Gipsfaser-Platte 12,5mm	0,320	0,039	22,0	22,0	14,4
6	12 cm Holzfasern	0,040	3,000	22,0	22,0	4,8
7	1,8 cm Fermacell Gipsfaser-Platte 18mm	0,320	0,056	22,0	22,0	20,7
	Wärmeübergangswiderstand*		0,130	22,0	22,0	
	31,1 cm Gesamtes Bauteil		6,587			79,8

\*Wärmeübergangswiderstände gemäß DIN 6946 für die U-Wert-Berechnung. Für Feuchteschutz und Temperaturverlauf wurden  $R_{si}=0,25$  und  $R_{se}=0,04$  gemäß DIN 4108-3 verwendet.

Oberflächentemperatur innen (min / mittel / max): 22,0°C 22,0°C 22,0°C  
 Oberflächentemperatur außen (min / mittel / max): 22,0°C 22,0°C 22,0°C

Schalldämm-Innenwand,  $U=0,15 \text{ W}/(\text{m}^2\text{K})$ 

## Feuchteschutz

Für die Berechnung der Tauwassermenge wurde das Bauteil 90 Tage lang dem folgenden konstanten Klima ausgesetzt:  
innen: 22,01°C und 50% Luftfeuchtigkeit; außen: 22°C und 50% Luftfeuchtigkeit (Klima gemäß Benutzereingabe).

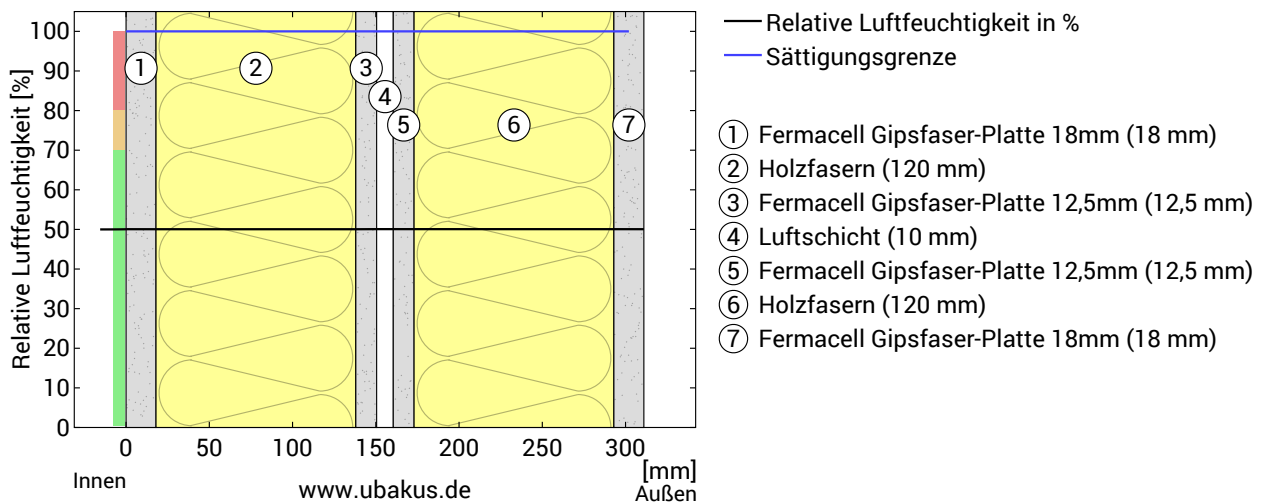
Unter den angenommenen Bedingungen bildet sich kein Tauwasser.

#	Material	sd-Wert [m]	Tauwasser [kg/m <sup>2</sup> ] [Gew.-%]	Gewicht [kg/m <sup>2</sup> ]
1	1,8 cm Fermacell Gipsfaser-Platte 18mm	0,23	-	20,7
2	12 cm Holzfasern	0,12	-	4,8
3	1,25 cm Fermacell Gipsfaser-Platte 12,5mm	0,16	-	14,4
4	1 cm Luftschicht (ruhend)	0,01	-	0,0
5	1,25 cm Fermacell Gipsfaser-Platte 12,5mm	0,16	-	14,4
6	12 cm Holzfasern	0,24	-	4,8
7	1,8 cm Fermacell Gipsfaser-Platte 18mm	0,23	-	20,7
	31,1 cm Gesamtes Bauteil	1,16	0	79,8

## Luftfeuchtigkeit

Die Oberflächentemperatur auf der Raumseite beträgt 22,0 °C was zu einer relativen Luftfeuchtigkeit an der Oberfläche von 50% führt. Unter diesen Bedingungen sollte nicht mit Schimmelbildung zu rechnen sein.

Das folgende Diagramm zeigt die relative Luftfeuchtigkeit innerhalb des Bauteils.

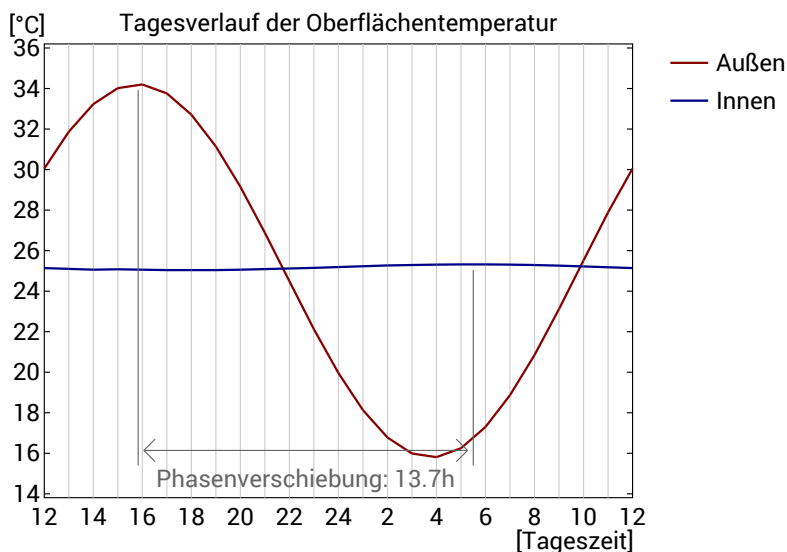
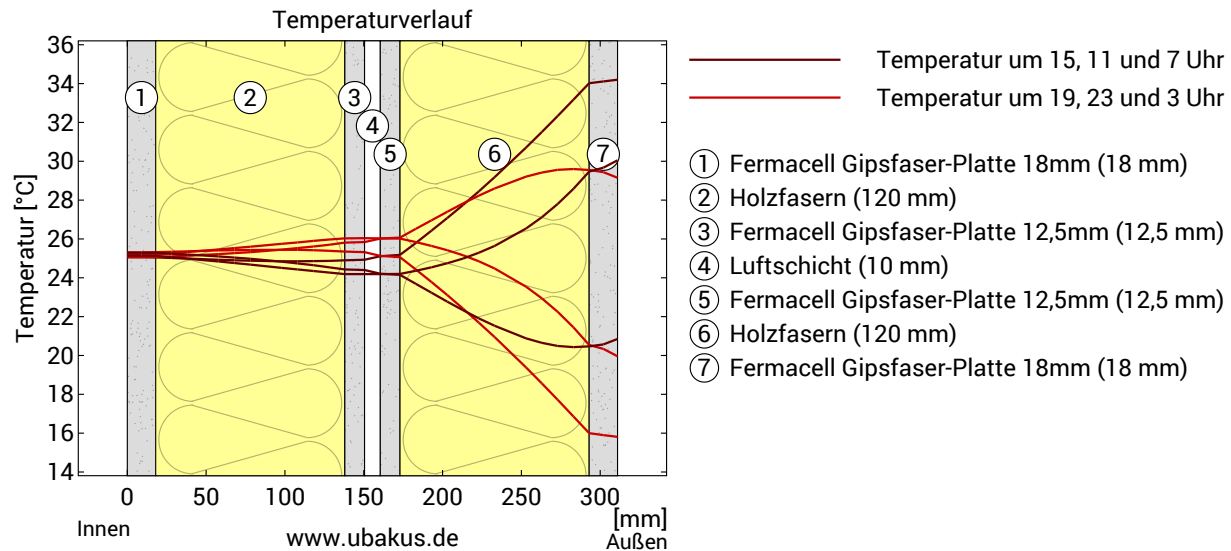


Hinweise: Berechnung mittels Ubakus 2D-FE Verfahren. Konvektion und die Kapillarität der Baustoffe wurden nicht berücksichtigt. Die Trocknungsdauer kann unter ungünstigen Bedingungen (Beschattung, feuchte/kühle Sommer) länger dauern als hier berechnet.

Schalldämm-Innenwand,  $U=0,15 \text{ W}/(\text{m}^2\text{K})$

## Hitzeschutz

Die folgenden Ergebnisse sind Eigenschaften des untersuchten Bauteils allein und machen keine Aussage über den Hitzeschutz des gesamten Raums:



**Obere Abbildung:** Temperaturverlauf innerhalb des Bauteils zu verschiedenen Zeitpunkten. Jeweils von oben nach unten, braune Linien: um 15, 11 und 7 Uhr und rote Linien um 19, 23 und 3 Uhr morgens.

**Untere Abbildung:** Temperatur auf der äußeren (rot) und inneren (blau) Oberfläche im Verlauf eines Tages. Die schwarzen Pfeile kennzeichnen die Lage der Temperaturhöchstwerte. Das Maximum der inneren Oberflächentemperatur sollte möglichst während der zweiten Nachthälfte auftreten.

Phasenverschiebung*	13,7 h	Wärmespeicherkapazität (gesamtes Bauteil):	97 kJ/m <sup>2</sup> K
Amplitudendämpfung**	62,5	Wärmespeicherkapazität der inneren Schichten:	48 kJ/m <sup>2</sup> K
TAV***	0,016		

\* Die Phasenverschiebung gibt die Zeitdauer in Stunden an, nach der das nachmittägliche Hitzemaximum die Bauteilinnenseite erreicht.

\*\* Die Amplitudendämpfung beschreibt die Abschwächung der Temperaturwelle beim Durchgang durch das Bauteil. Ein Wert von 10 bedeutet, dass die Temperatur auf der Außenseite 10x stärker variiert, als auf der Innenseite, z.B. außen 15-35°C, innen 24-26°C.

\*\*\* Das Temperaturamplitudenverhältnis TAV ist der Kehrwert der Dämpfung:  $TAV = 1/\text{Amplitudendämpfung}$

Hinweis: Der Hitzeschutz eines Raumes wird von mehreren Faktoren beeinflusst, im Wesentlichen aber von der direkten Sonneneinstrahlung durch Fenster und der Gesamtmenge an Speichermasse (darunter auch Fußboden, Innenwände und Einbauten/Möbel). Ein einzelnes Bauteil hat auf den Hitzeschutz des Raumes in der Regel nur einen sehr geringen Einfluss.